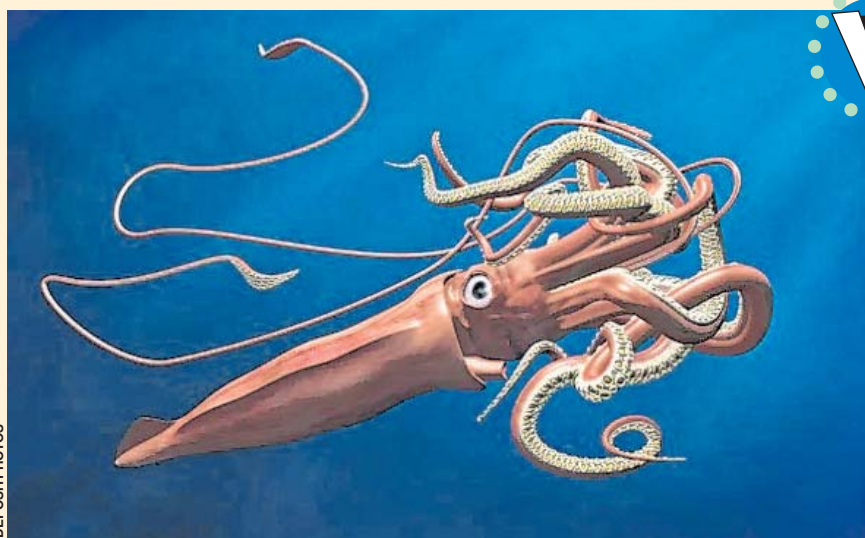


CURIOSIDADES

A lula gigante do fundo do mar



Você sabia que existe uma lula que pode ser maior que um ônibus escolar? É a lula gigante, um dos animais mais misteriosos e fascinantes do oceano. Ela vive em águas profundas, tão escuras que quase ninguém consegue vê-la de perto, tornando-se quase lendária entre os exploradores do mar.

Essas lulas podem chegar a 14 metros de comprimento, contando seus enormes tentáculos cheios de ventosas com dentes afiados, perfeitos para agarrar peixes, lulas menores e até outros animais grandes que vivem nas profundezas.

Seus olhos também impressionam: podem ter o tamanho de um

prato! Com eles, a lula gigante consegue enxergar no fundo do mar, onde a luz quase não chega, ajudando-a a caçar e a se movimentar com precisão nas águas escuras.

Apesar de parecer assustadora, a lula gigante raramente aparece para os seres humanos. Ela prefere ficar escondida nas profundezas, como uma verdadeira guardiã dos segredos do oceano, misteriosa e silenciosa.

Misteriosa, enorme e cheia de segredos, a lula gigante nos lembra que o fundo do mar ainda guarda muitas criaturas incríveis esperando para serem descobertas. **(Da Redação)**

OLHA O PASSARINHO

Enferrujado

Nome popular: Enferrujado
Nome científico: *Lathrotriccus euleri* (Cabanis, 1868)

Olá, explorador da natureza! Você já ouviu falar no enferrujado? É isso mesmo, o nome dele é enferrujado em referência a sua cor. Quer conhecer mais sobre ele? Vamos lá?

Observe a foto! Sua plumagem apresenta um tom predominante amarronzado ou marrom-esverdeado na parte superior. No topo da cabeça, a coroa é marrom ligeiramente acastanhada, ficando mais escura do que a face e a garganta, o que dá um pouco de destaque à cabeça. O peito e o ventre do enferrujado têm uma tonalidade bege esverdeada pálida, quase delicada, marcada por algumas estrias finas e escuras, que não são muito

evidentes, mas acrescentam textura ao seu padrão. As asas são escuras, em um marrom-esverdeado profundo, e exibem duas barras claras branco-amareladas, que se destacam quando está em movimento ou parada. Possui um anel em volta dos olhos (peri-oftálmico) bege claro, e a íris é escura. Outro detalhe muito importante para a identificação está no bico: a maxila (parte superior) é escura, enquanto a mandíbula (parte inferior) é clara, em tons mais pálidos. Para diferenciá-lo do guaracavuçu, uma ave que já abordamos aqui, uma característica importante é a ausência de uma sobrancelha clara e evidente.

Gosta de viver em matas e florestas mais fechadas, sempre per-



O enferrujado tem penas marrom-esverdeadas, asas com duas listras claras e bico com duas cores

to do chão, em galhos baixos e lugares sombreados. Ele adora caçar insetos, como besouros, formigas e até pequenos mosquitinhos.

Na época da reprodução, o enferrujado mostra que também é um ótimo construtor. Ele faz seu ninho em formato de tigelinha, usando fibras escuras e materiais encontrados na floresta. Normalmente escolhe galhos baixos ou até troncos podres para apoiar seu ninho. A fêmea coloca de dois a três ovos, que são esbranquiçados

com algumas manchas marrons. Depois de um tempo de incubação, nascem os filhotes, que ficam algumas semanas no ninho sendo alimentados e cuidados pelos pais até ganharem coragem para voar sozinhos.

Faça sua parte: Para que o enferrujado continue cantando e voando por aí, precisamos cuidar do seu lar: as florestas e as matas. Não jogar lixo no chão, ajudar a plantar árvores e valorizar áreas verdes da nossa cidade são atitudes que fazem toda a diferença. Assim, garantimos que esse passarinho continue fazendo parte da nossa natureza por muito tempo.

Fonte: Coaves Kids e Secretaria do Meio Ambiente, Proteção e Bem-Estar Animal de Sorocaba (Sema)



DIVULGAÇÃO / MATHEUS CAMARGO / COAVES