

# SEMA VAI À SUA CASA

## NA QUARENTENA DO COVID-19



### ATIVIDADES DE EDUCAÇÃO AMBIENTAL PARA PAIS E FILHOS



Prefeitura de  
**SOROCABA**

## TEMA: JOGO DA CORTE DOS ANIMAIS

EDUCADORA RESPONSÁVEL: VIVIANE RACHID

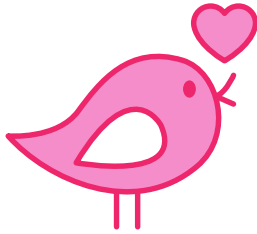


[fb.com/SecretariadoMeioAmbienteSorocaba/](https://www.facebook.com/SecretariadoMeioAmbienteSorocaba/)



[@sema.sorocaba](https://www.instagram.com/sema.sorocaba)

[HTTP://MEIOAMBIENTE.SOROCABA.SP.GOV.BR/](http://meioambiente.sorocaba.sp.gov.br/)

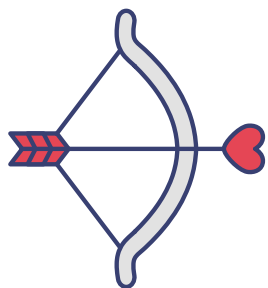


# O JOGO DA CORTE DOS ANIMAIS

Com a pandemia da Covid-19 é fundamental permanecermos em isolamento social. Por isso aproveitamos esse momento em que toda família está em casa e fazemos o convite a todos para um lazer educativo especial.

Você sabia que os bichos namoram de maneiras muito curiosas e divertidas? Sim. Nesta atividade damos dica de uma brincadeira para toda a família, assim como sugerimos alguns vídeos mostrando a corte de animais! O que acha? Vamos lá?



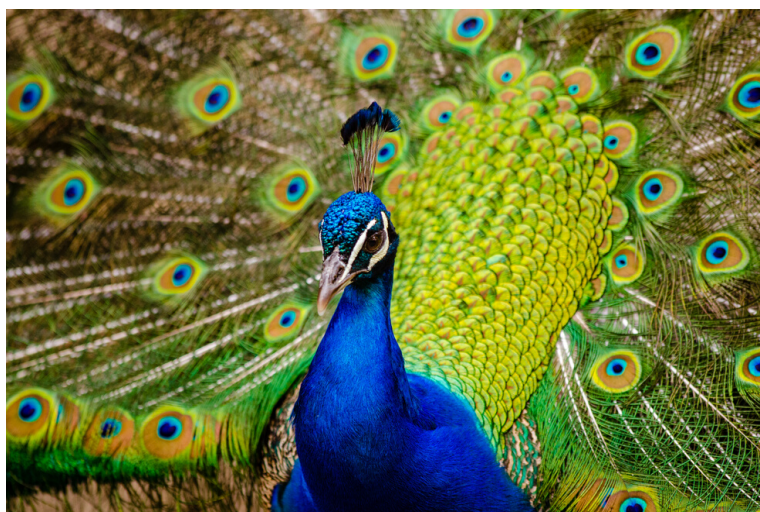


# A CONQUISTA

Na hora de achar um par a ideia é escolher o pretendente que tem as melhores qualidades entre todos os que estão disponíveis. A atração acontece quando tanto o macho quanto a fêmea se interessam por alguém que indica ser bom para a reprodução.

Na hora da conquista, ser bonito é fundamental, afinal, como há competição e como outros poderão ser escolhidos, convém a cada indivíduo se mostrar sob o seu melhor aspecto.

Em geral, no grupo das aves, são os machos que mais investem na conquista, porém eles sabem que o primeiro pretendente que surge não é necessariamente o ideal, mesmo que se esforce para parecer perfeito.



Se a fêmea se faz de difícil, no entanto, ela consegue testar a persistência e a qualidade do macho. O namoro dos bichos muitas vezes acaba logo, mas também há parcerias prolongadas e fiéis na natureza. Vamos conhecer algumas delas?

Mas atenção, para conhecê-las de verdade é necessário se passar por elas, isto é representar/imitar a sua corte, uma espécie de teatro! E aí, você aceita o desafio? Se sim, convide a sua família para participar!

# VAMOS BRINCAR DE JOGO DA CORTE?

Primeiro vamos as regras da brincadeira?

**Idade:** a partir de 5 anos

**Participantes:** a partir de 4 jogadores divididos em duas equipes.

**Objetivos:** aprende de forma divertida os diferentes cortejos animais.

**Como brincar:** Temos 12 fichas com dados sobre o comportamento dos seguintes animais: cervo-nobre, sapo-cururu, escorpião marrom, seriema, arara-canindé, ema, maria-leque, pavão real, pato corredor, tangará-dançarino, jiboia e boto-vermelho.

Imprima uma cópia de cada ficha, embaralhe e deixe sobre a mesa virada para baixo. Um membro de cada equipe escolhe uma ficha e, em seguida, se prepara com sua equipe para imitar o animal para que a equipe adversária tente adivinhar. Caso eles não consigam adivinhar, a equipe que estiver imitando a corte, poderá dar algumas dicas, como: se é mamífero, ave ou réptil; o lugar onde mora na natureza; uma curiosidade do animal, entre outras. Deve ser decidido entre as equipes quem começará a brincadeira. A equipe que descobrir o maior número de imitações, ganha o jogo.





## **Escorpião Marrom** (*Tityus bahiensis*)



**Onde mora:** escondem-se durante o dia sob madeiras ou pedra, ou em cupinzeiros. Podem ser encontrados da Bahia à Santa Catarina.

**Alimentação:** insetos, aranhas e pequenos invertebrados.

**Papel ecológico:** atuam como controladores das populações de insetos e aranhas.

**Principais ameaças:** devido à destruição das áreas verdes e do acúmulo de lixo (comida) e entulhos (abrigo) depositados de forma irregular, atualmente os escorpiões encontram-se em maior número nas cidades.

**Cortejo:** ao encontrar uma fêmea, o escorpião macho a segura com os palpos (as pinças). Se ela não quiser "namorar" ela reagirá contra. Caso contrário, o macho a segura pelos palpos e não se separam mais. Um de frente para o outro, dão-se os palpos (pinças), e as caudas se tocam no ar como se estivessem se acariciando. Em seguida, ainda de palpos (pinças) dados, começam a caminhar em busca de um bom lugar para namorar. Quando encontram um monte de pedras ou buraco, o macho solta um dos palpos e continua a segurar o outro, e depois, levanta a cauda e puxa a fêmea com delicadeza para fecundá-la. Em seguida, eles se separam e a fêmea devora o macho.





**Maria – leque**  
(*Onychorhynchus coronatus*)



**Onde mora:** Amazônia, Mato Grosso, Maranhão, Sudeste das Montanhas (Serras do Mar e da Mantiqueira)

**Alimentação:** pequenos insetos como besouros e cupins.

**Papel ecológico:** controle de população de insetos.

**Principais ameaças:** destruição do habitat causado pelo desmatamento.

**Curiosidades:** seu nome é devido ao penacho da cabeça, que abre e fecha como um leque. A fêmea possui o leque amarelo, enquanto o macho possui leque vermelho.

**Cortejo:** no cortejo o macho desdobra regularmente o leque, até completar meia-lua e abana alternadamente 90° graus para direita ou para esquerda. O mais esquisito é que executa os ditos movimentos lenta e silenciosamente. O mesmo ocorre quando há presença de perigo, a ave mantém o plano do leque rigorosamente em oposição ao foco do suposto perigo, acompanhando todo o movimento do adversário.





## **Arara Canindé** (*Ara ararauna*)



**Onde mora:** nas copas das árvores, e fazem seus ninhos nas cavidades dos troncos, são encontradas da Amazônia ao Paraná.

**Alimentação:** Coquinhos, frutas e sementes.

**Papel ecológico:** dispersão de sementes.

**Principais ameaças:** tráfico ilegal de animais e destruição e diminuição do seu habitat natural.

**Curiosidade:** são monogâmicos, ou seja, o casal de araras permanece junto durante toda a vida.

**Cortejo:** quando estão namorando, eles trocam muito carinho alisando as penas do companheiro, chegam mesmo a lambar a face do companheiro, reciprocamente. Acompanhado de bicadas e muito barulho, de longe, este ritual pode parecer uma briga feia.





**Pato  
Corredor**  
(*Neochen  
jubata*)



**Onde mora:** Rios e lagos. Ocorre da Venezuela à Bolívia, Paraguai, Argentina e Brasil.

**Alimentação:** sementes, raízes e vegetação aquática e invertebrados aquáticos.

**Papel ecológico:** controle de pequenos animais aquáticos (insetos, vermes e moluscos).

**Principais ameaças:** destruição do habitat. (Destruição dos banhados para a agricultura).

**Curiosidades:** o casal é monogâmico, ou seja, o casal vive junto o resto da vida. Durante o período reprodutivo alimentam-se preferencialmente de invertebrados aquáticos, para obterem as proteínas necessárias para o desenvolvimento de seus ovos e a alimentação de seus filhotes.

**Cortejo:** o macho, anda ao redor da fêmea, e estica as asas, ficando tão ereto que às vezes cai para trás. A fêmea e o macho conversam em vozes diferentes.





## **Pavão Real**

*(Pavo cristatus)*



**Onde mora:** Campos da Ásia

**Alimentação:** vegetais verdes, sementes, cereais, frutos, brotos, formigas, larvas e pequenos répteis.

**Papel ecológico:** dispersão de sementes controle de pequenos animais.

**Principais ameaças:** destruição de habitat e caça.

**Curiosidades:** durante o período nupcial, o pavão fica com várias fêmeas, geralmente de duas a cinco e depois do acasalamento as fêmeas cuidam dos filhotes sem o macho.

**Cortejo:** Os machos executam com ardor seus espetaculares pavoneiros, que consiste principalmente em rodar. Para isso, abrem sua enorme e colorida cauda (exibindo-a), ao mesmo tempo em que incham o peito e abaixam as asas, ficando com a cabeça inclinada para trás.





## Tangará – dançarino (*Chiroxiphia caudata*)



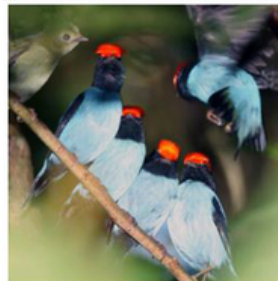
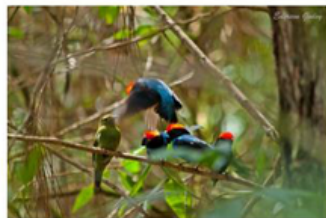
Onde mora: Mata Atlântica

Alimentação: frutas e alguns insetos

Papel ecológico: são dispersores de sementes.

Principais ameaças: tráfico ilegal e destruição de habitat.

**Cortejo:** a estratégia de namoro do tangará é muito importante. Vários machos se colocam em fila num galho, diante da fêmea. Eles abaixam e tremulam o corpo, batem as patinhas sapateando e piando ao mesmo tempo e vão deslizando galho acima. De repente, o primeiro salta no ar e paira como um beija-flor (batendo as asas), afastando-se imediatamente e ocupando o último lugar da fila. O segundo tangará faz a mesma coisa, fazendo o revezamento num ritmo cada vez mais rápido com os demais. Após a exibição de todos, a fêmea escolhe o macho que mais a agradou, ou seja, o que dançou melhor. O escolhido faz uma exibição mais longa e sofisticada, pousando acima do galho onde ela está. Nesse momento, os demais pretendentes se afastam, deixando o casal sozinho e à vontade para namorar.





## **Seriema** (*Cariama* *cristata*)



**Onde mora:** Vivem no cerrado, campos sujos e nos planaltos descampados. Ocorre do Maranhão à Argentina.

**Alimentação:** gafanhotos e outros artrópodes, roedores, calangos e outros animais pequenos, ocasionalmente cobras.

**Papel ecológico:** controle de animais pequenos

**Principais ameaças:** destruição do habitat.

**Curiosidades:** constroem seus ninhos em árvores, a cerca de 5m do chão, com gravetos e galhos frágeis, forrando o fundo com estrume de gado, barro ou folhas secas.

**Cortejo:** no período reprodutivo, o macho solta um grande urro que pode alcançar até 1 Km! Para impor-se à fêmea, estica as asas lateralmente virando-se para frente e exibindo as penas das asas. Durante o galanteio andam de passos pesados e esticam o pescoço ao máximo para cima, mas abaixam o bico verticalmente, e esticam a crina do pescoço levemente para o lado.





## Cervo-nobre

(*Cervus elaphus*)



**Onde mora:** florestas de resinosas com clareiras, em quase toda a Europa, Norte de África, Ásia Menor, Tibete, Caxemira, Turquemenistão e Afeganistão.

**Alimentação:** diversas ervas, frutos, rebentos de árvores e arbustos.

**Papel ecológico:** controle de gramíneas e são dispersores de sementes.

**Principais ameaças:** diminuição do habitat natural e caça.

**Curiosidades:** são animais sociais que andam em grupos. Durante a época de reprodução, entre setembro e novembro, a separação dos grupos por sexo deixa de ser evidente e é fácil de observar grupos de machos defendendo seus haréns de fêmeas. Apenas os cervos machos possuem chifres que nascem todos os anos, nessa época de reprodução, e caem após o término. O macho dominante normalmente tem entre 7 a 10 anos de idade, é um dos animais mais velho e mais forte do grupo.

**Cortejo:** a disputa pelo domínio do grupo é marcada por lutas frequentes com o auxílio dos chifres. Sendo que a mais válida "avaliação" de força entre os competidores é a intensidade e o volume dos "bramidos" emitidos pelo macho. Esta vocalização semelhante com o mugir das vacas é uma das mais fortes características da época de reprodução.





## **Ema** (*Rhea americana*)



**Onde mora:** em regiões campestres e cerrados

**Alimentação:** folhas, frutas, sementes, insetos, cobras, lagartixas, rãs e até pedrinhas que ajudam a moer os alimentos que engole inteiro.

**Papel ecológico:** dispersão de sementes.

**Principais ameaças:** diminuição do habitat natural (queimadas e desmatamentos)

**Curiosidades:** somente o macho choca os ovos, sendo que também é ele quem prepara o ninho numa depressão no solo e crescendo-o com capim cortado, deixando a área perfeitamente limpa.

**Cortejo:** quando está pronto para o acasalamento o macho emite um urro bem forte, enchendo o peito com bastante ar.

O macho adulto expulsa os rivais e reúne um grupo de três a seis fêmeas, que permanecem juntas, enquanto ele costuma andar só. Os machos lutam a bicadas entrelaçando os pescoços e girando engalfinhados. Fazem corte às fêmeas esticando as asas horizontalmente, correm fazendo roda, abrindo e agitando as asas, exibindo suas plumas. Então o macho prepara uma depressão no solo como ninho, com o bico corta o capim ou qualquer folhagem ao redor do ninho pisando a vegetação e puxando o material obtido para escavação. Somente o macho choca os ovos, alterando sua posição, girando uma volta completa (360°) a cada vinte e quatro horas.



**Sapo  
cururu**  
(*Bufo  
ictericus*)



**Onde mora:** normalmente são encontrados em locais úmidos. Na época de reprodução, são encontrados próximos a riachos e em lagoas.

**Alimentação:** invertebrados como: mariposas, grilos, minhocas, barata, filhote de rato e etc.

**Papel ecológico:** controladores da população de insetos.

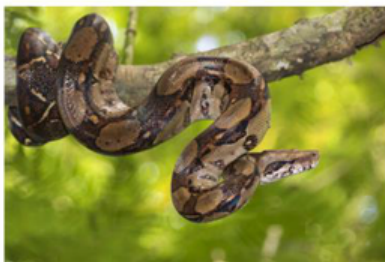
**Principais ameaças:** poluição das águas, diminuição de seu habitat natural (florestas tropicais), maus tratos (depredação).

**Cortejo:** para atrair a fêmea, o macho coaxa sem parar em um lugar úmido, próximo a água. A fêmea, então, escolhe o macho que coaxou mais alto e mais bonito e vai ao encontro dele. Nesse momento outro macho, chamado de macho satélite, que não vocalizou e ficou somente na "espreita", observando o comportamento do macho vocalizador e da fêmea, salta na frente e rouba a fêmea. A partir daí, ele se posiciona atrás da fêmea e dá uma espécie de abraço, apertando bem a fêmea para que ela deposite os seus ovos dentro da água. Em seguida, o macho libera os espermatozoides para que possa fertilizá-los. O nome deste abraço é amplexo!





## **Jibóia** (*Boa constrictor*)



**Onde mora:** cerrado (em cima de árvores ou entre folhas no chão).

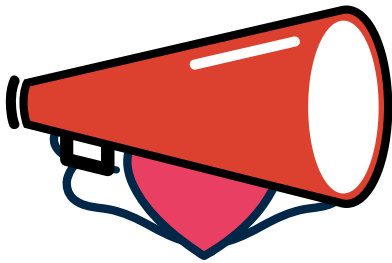
**Alimentação:** pequenos mamíferos, roedores e aves (inclui filhotes e ovos)

**Papel ecológico:** colaboram no controle da população de ratos.

**Principais ameaças:** comércio ilegal (tráfico), diminuição do habitat natural por meio de queimadas e desmatamento.

**Cortejo:** quando querem namorar, as fêmeas liberam substâncias químicas (feromônios) que atraem os machos. É como se as fêmeas estivessem usando perfumes bem gostoso. Vários machos podem ser atraídos por uma única fêmea e podem lutar entre si pela posse da parceira. Antes da cópula, há um ritual onde o macho esfrega a parte inferior da sua cabeça contra o dorso, (as costas), da fêmea. Durante a cópula, o hemipênis (órgão sexual do macho) é introduzido na cloaca da fêmea, liberando os espermatozoides, que podem ficar durante muitos anos no corpo das fêmeas.





**Boto –  
vermelho**  
(*Inia  
geoffrensis*)



**Onde mora:** rios de água doce da Amazônia

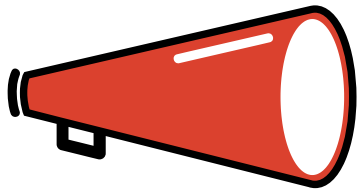
**Alimentação:** principalmente de peixes, mas comem também moluscos, crustáceos e até pequenas tartarugas

**Papel ecológico:** controle das populações de animais que fazem parte da sua dieta

**Principais ameaças:** caça e destruição do habitat natural

**Cortejo:** estes animais são normalmente solitários, encontrados aos pares apenas quando a mãe está com filhote ou no período de acasalamento.

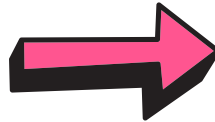
O macho é muito romântico em seu namoro, oferece “flores” para a fêmea amada que na verdade são um punhado de capim. A fêmea apanha com a boca no fundo do rio, e salta bem alto, chegando a mais de um metro acima da superfície da água, para exibir o agrado. Quando correspondido dançam juntos, fazendo um verdadeiro balé na água, rolam lateralmente e finalmente são um abraço, barriga com barriga, que simboliza o ápice do namoro.



# HORA DO DESAFIO!

Se você quiser assistir algumas cortes, dê uma olhadinha nos vídeos de alguns animais abaixo que selecionamos!

## TANGARÁ DANÇARINO

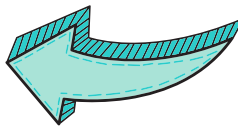


<https://bit.ly/30PhaHG>

## AVE DO PARAÍSO



<https://bit.ly/3eb8kYI>



## ARANHA-PAVÃO



<https://bit.ly/37ACZMq>



## DESAFIO FAMILIAR

Converse com a sua família sobre as estratégias de corte dos humanos, como por exemplo, ser gentil, educado, amoroso, tomar banho, ficar cheiroso, passar maquiagem, arrumar os cabelos, passar gel, entre outras. E que tal praticar um pouco este desafio?